

Принято на заседании
педагогического совета 11.01.2021 г.,
протокол №1

Утверждено приказом по
МБОУ Плавенской СОШ
от 11.01.2021г. №4

Отчёт о результатах самообследования МБОУ Плавенской СОШ за 2020-2021 уч. год (утв. приказом Министерства образования и науки РФ от 10 декабря 2013 г. N 1324)

№ п/п	Показатели	Единица измерения
1.	Образовательная деятельность	
1.1	Общая численность учащихся	56 человек
1.2	Численность учащихся по образовательной программе начального общего образования	18 человек
1.3	Численность учащихся по образовательной программе основного общего образования	38 человек
1.4	Численность учащихся по образовательной программе среднего общего образования	2 человек
1.5	Численность/удельный вес численности учащихся, успевающих на "4" и "5" по результатам промежуточной аттестации, в общей численности учащихся	35 человек/ 57%
1.6	Средний балл государственной итоговой аттестации выпускников 9 класса по русскому языку	31 балл
1.7	Средний балл государственной итоговой аттестации выпускников 9 класса по математике	13 балл
1.8	Средний балл единого государственного экзамена выпускников 11 класса по русскому языку	80 балл
1.9	Средний балл единого государственного экзамена выпускников 11 класса по математике	36 балл
1.10	Численность/удельный вес численности выпускников 9 класса, получивших неудовлетворительные результаты на государственной итоговой аттестации по русскому языку, в общей численности выпускников 9 класса	0- человек/%
1.11	Численность/удельный вес численности выпускников 9 класса, получивших неудовлетворительные результаты на государственной итоговой аттестации по математике, в общей численности выпускников 9 класса	0 человек/ 0%
1.12	Численность/удельный вес численности выпускников 11 класса, получивших результаты ниже установленного минимального количества баллов единого государственного экзамена по русскому языку, в общей численности выпускников 11 класса	0- человек/%
1.13	Численность/удельный вес численности выпускников 11 класса, получивших результаты ниже установленного минимального количества баллов единого государственного экзамена по математике, в общей численности выпускников 11 класса	0- человек/%

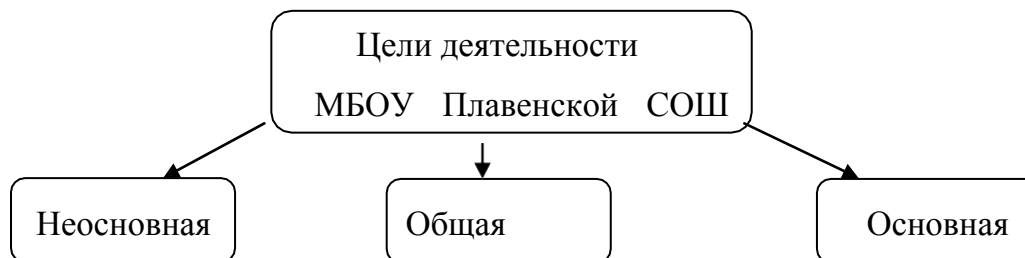
1.14	Численность/удельный вес численности выпускников 9 класса, не получивших аттестаты об основном общем образовании, в общей численности выпускников 9 класса	0 человек/%
1.15	Численность/удельный вес численности выпускников 11 класса, не получивших аттестаты о среднем общем образовании, в общей численности выпускников 11 класса	0 человек/%

1.16	Численность/удельный вес численности выпускников 9 класса, получивших аттестаты об основном общем образовании с отличием, в общей численности выпускников 9 класса	0 человек/ 0%
1.17	Численность/удельный вес численности выпускников 11 класса, получивших аттестаты о среднем общем образовании с отличием, в общей численности выпускников 11 класса	20 человек/67%
1.18	Численность/удельный вес численности учащихся, принявших участие в различных олимпиадах, смотрах, конкурсах, в общей численности учащихся	44 человек/ 78%
1.19	Численность/удельный вес численности учащихся-победителей и призеров олимпиад, смотров, конкурсов, в общей численности учащихся, в том числе:	30 человек/ 41%
1.19.1	Регионального уровня	0 человек/0 %
1.19.2	Федерального уровня	0 человек/0 %)
1.19.3	Международного уровня	- человек/%
1.20	Численность/удельный вес численности учащихся, получающих образование с углубленным изучением отдельных учебных предметов, в общей численности учащихся	- человек/%
1.21	Численность/удельный вес численности учащихся, получающих образование в рамках профильного обучения, в общей численности учащихся	- человек/%
1.22	Численность/удельный вес численности обучающихся с применением дистанционных образовательных технологий, электронного обучения, в общей численности учащихся	- человек/%
1.23	Численность/удельный вес численности учащихся в рамках сетевой формы реализации образовательных программ, в общей численности учащихся	- человек/%
1.24	Общая численность педагогических работников, в том числе:	1 человек
1.25	Численность/удельный вес численности педагогических работников, имеющих высшее образование, в общей численности педагогических работников	13 человек/ 72%
1.26	Численность/удельный вес численности педагогических работников, имеющих высшее образование педагогической направленности (профиля), в общей численности педагогических работников	13 человек/ 72%
1.27	Численность/удельный вес численности педагогических работников, имеющих среднее профессиональное образование, в общей численности педагогических работников	6 человек/28%
1.28	Численность/удельный вес численности педагогических работников, имеющих среднее профессиональное образование педагогической направленности (профиля), в общей численности педагогических работников	6 человек/28%
1.29	Численность/удельный вес численности педагогических работников, которым по результатам аттестации присвоена квалификационная категория в общей численности педагогических работников, в том числе:	11 человек/ 61%
1.29.1	Высшая	0 человек/%
1.29.2	Первая	11 человек/61%
1.30	Численность/удельный вес численности педагогических работников в общей численности	человек/%

	педагогических работников, педагогический стаж работы которых составляет:	
1.30.1	До 5 лет	0 человек/ 0%
1.30.2	Свыше 30 лет	2 человек/ 11%
1.31	Численность/удельный вес численности педагогических работников в общей численности педагогических работников в возрасте до 30 лет	2 человек/11%
1.32	Численность/удельный вес численности педагогических работников в общей численности педагогических работников в возрасте от 55 лет	0 человек/0%
1.33	Численность/удельный вес численности педагогических и административно-хозяйственных работников, прошедших за последние 5 лет повышение квалификации/профессиональную переподготовку по профилю педагогической деятельности или иной осуществляемой в образовательной организации деятельности, в общей численности педагогических и административно-хозяйственных работников	16 человек/89%
1.34	Численность/удельный вес численности педагогических и административно-хозяйственных работников, прошедших повышение квалификации по применению в образовательном процессе федеральных государственных образовательных стандартов в общей численности педагогических и административно-хозяйственных работников	14 человек/78%
2.	Инфраструктура	
2.1	Количество компьютеров в расчете на одного учащегося	0,12 единиц
2.2	Количество экземпляров учебной и учебно-методической литературы из общего количества единиц хранения библиотечного фонда, состоящих на учете, в расчете на одного учащегося	67,1 единиц
2.3	Наличие в образовательной организации системы электронного документооборота	нет
2.4	Наличие читального зала библиотеки, в том числе:	нет
2.4.1	С обеспечением возможности работы на стационарных компьютерах или использования переносных компьютеров	нет
2.4.2	С медиатекой	нет
2.4.3	Оснащенного средствами сканирования и распознавания текстов	нет
2.4.4	С выходом в Интернет с компьютеров, расположенных в помещении библиотеки	нет
2.4.5	С контролируемой распечаткой бумажных материалов	да/нет
2.5	Численность/удельный вес численности учащихся, которым обеспечена возможность пользоваться широкополосным Интернетом (не менее 2 Мб/с), в общей численности учащихся	0 человек/%
2.6	Общая площадь помещений, в которых осуществляется образовательная деятельность, в расчете на одного учащегося	6,8 кв.м

Аналитический отчёт

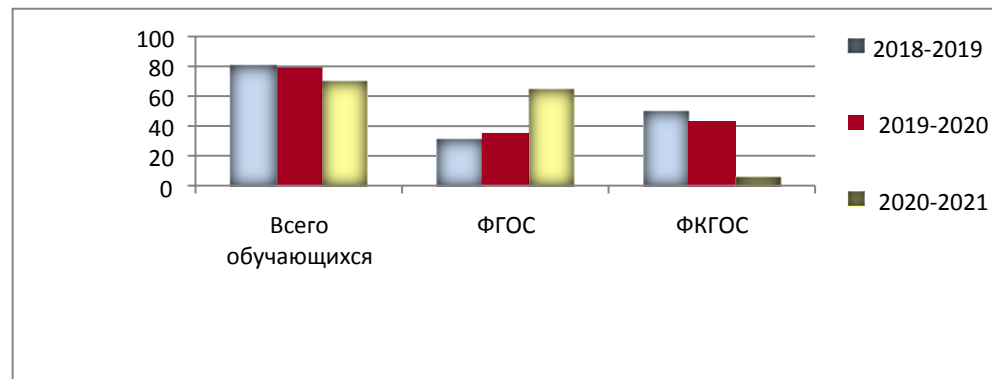
МБОУ Плавенская СОШ функционирует в типовом здании, которое было сдано в эксплуатацию в 1970 году. Деятельность МБОУ Плавенской СОШ строится в соответствии с тремя целями, закреплёнными в его уставе, что отражено на рисунке:.



Общая цель деятельности учреждения - развитие, социальная адаптация обучающихся, воспитание достойных граждан России.

Основная цель деятельности учреждения – предоставление образовательных услуг, направленных на реализацию общеобразовательных программ: образовательных программ НОО, ООО, СОО.

Образовательные программы всех уровней реализуются через урочную и внеурочную деятельность. С 2011-2012 учебного года в учреждении осуществляется поэтапный переход на обучение по новым ФГОС, что представлено на рисунке:



Анализ, представленный на рисунке, позволяет сделать вывод о том, что наполняемость МБОУ Плавенской СОШ обучающимися характеризуется уменьшением количества детей с 79 учащихся в 2019 году до 69 учащихся в

2019-2020г.г.) К концу 2019-2020 учебного года по ФГОС НОО обучалось 28 ученика 1 - 4 классов и 38 учеников 5-9 класса, что составляет 93%; 5 учеников, соответственно, осваивало образовательные программы в соответствии с Федеральным компонентом государственных образовательных стандартов (ФКГОС). В 2020-2021 учебном году в учреждении будет обучаться 56 учащихся, из них 54 – по ФГОС НОО, ООО, СОО – 98%

Для обучающихся по ФГОС в учреждении организована внеурочная деятельность по пяти направлениям развития личности: социальному, общеинтеллектуальному, общекультурному, духовно-нравственному, спортивно-оздоровительному. Все обучающиеся 1-11 классов могут посещать спортивные кружки и секции. Внеурочная деятельность и дополнительное образование детей, включая ГПД, в течение последних 3-х лет финансируется только за счёт субвенции, выделяемой МБОУ Плавенской СОШ из регионального и муниципального бюджетов.

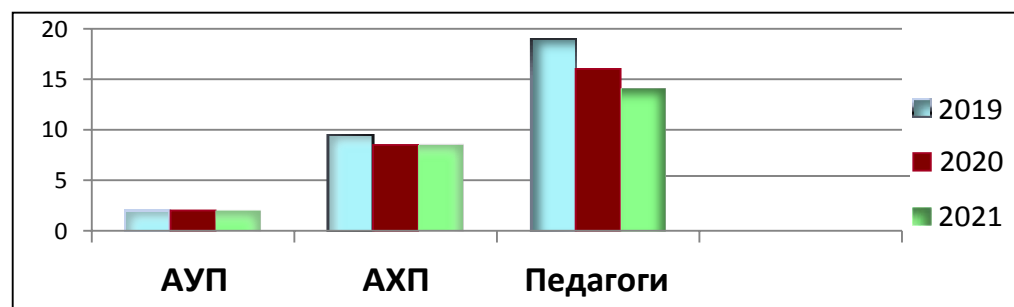
Неосновная цель деятельности учреждения - предоставление образовательных услуг, направленных на реализацию дополнительных общеразвивающих программ, организация ухода за детьми.

Дети старшей группы детского сада «Солнышко» д. Плавна посещают занятия «Школы будущего первоклассника» (ШБП), которые проводит с марта по июнь включительно будущий учитель 1-го класса.

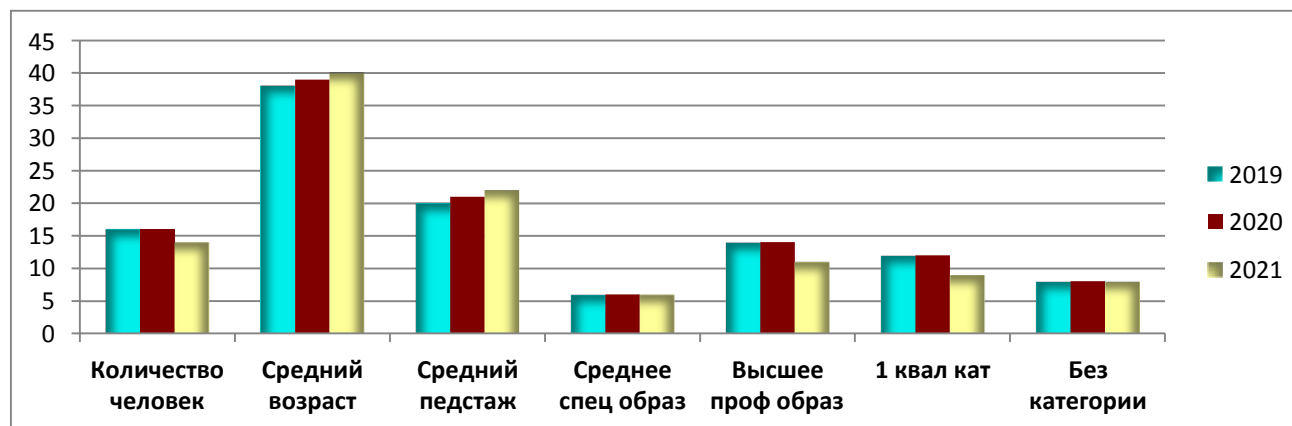
МБОУ Плавенская СОШ в качестве цели деятельности, являющейся неосновной, определяет проведение консультаций по охране труда и здоровья граждан, организацию отдыха и оздоровления, питания, подвоз обучающихся. Горячее питание обучающихся 1-9, 11 классов организовано в школьной столовой работниками, которые входят в штат работников учреждения. Школьным автобусом ежедневно из сёл Каменка, Пруска, Курозново, п. Славный подвозится 24 учеников. Медицинское обслуживание обучающихся осуществляется внештатным медицинским персоналом - фельдшером ФАП д. Плавна.

Успешность деятельности учреждения по предоставлению образовательных услуг во многом обусловлена правильным подбором и расстановкой кадров, рациональным распределением функциональных обязанностей, работой по повышению их профессионального уровня, которая проводится с использованием внутренних форм (школьные методические объединения – ШМО) и внешних форм (районные семинары, профессиональные конкурсы, курсовая переподготовка и курсы повышения квалификации в Брянском ИПКРО). Показатели развития коллектива работников МБОУ Плавенской СОШ отражены:

1. в соотношении административно-управленческого персонала (АУП), административно-хозяйственного персонала (АХП) и педагогических работников (количество ставок);
2. в динамике количественных и качественных показателей развития педагогического коллектива (количество человек, средний возраст, средний стаж педагогической работы, уровень образования, квалификационные категории, наличие отраслевых наград). Соотношение количества ставок АУП, АХП и педагогических работников в учреждении изображено на рисунке:



Анализ данных, приведённых на рисунке, позволяет сделать вывод о том, что в течение последних 3-х лет количество ставок административно-управленческого персонала в учреждении остаётся неизменной: 2, в том числе 1 ставка директора, 0,5 ставки заместителя по учебно-воспитательной работе, 0,5 ставки заместителя по воспитательной работе. Вместе с тем, за последние 3 года сократилось количество ставок административно-хозяйственного персонала (с 9,5 ставок в 2018 году до 8 ставок в 2020 году) Динамика количественных и качественных показателей развития педагогического коллектива МБОУ Плавенской СОШ за последние 3 года представлена на рисунке:



Анализ данных, приведённых на рисунке, позволяет сделать вывод о том, что в течение последних 3-х лет количество педагогических работников МБОУ Плавенской СОШ сократилось на три человека (с 16 работавших в 2018 году до 14 в 2021 году) и, так как в течение 3-х лет состав педагогов не изменился, увеличился средний возраст педагогов (с 40 до 42 лет – в коллективе работают педагоги, возраст которых от 24 до 57 лет), а также средний педстаж характеризуется положительной динамикой (с 20 до 22 лет – самый маленький педстаж составляет 1 год, самый большой –

40 лет). Важные показатели, свидетельствующие о росте профессионального мастерства педагогов, характеризуются положительной динамикой, что подтверждается наличием высшего профессионального образования у работающих педагогов (из 14 только 6 человек имеет среднее специальное образование (1 учитель начальных классов, 1 воспитатель ГПД, 4 учителя, работающих в среднем звене), т.е. высшее профессиональное образование имеет 74 % педагогов. Свидетельствует о профессиональном росте и аттестация педагогов: на конец 2020-2021 учебного года 9 человек из 14 имели квалификационные категории – 64 %, 5 чел. не имели категорий 1 воспитатель и 4 учителя.

Таким образом, можно сделать вывод о том, что развитие коллектива работников МБОУ Плавенской СОШ характеризуется положительной динамикой по показателям, которые позволяют говорить о качестве предоставляемых учреждением образовательных услуг.

Индикаторами качества деятельности коллектив МБОУ Плавенской СОШ считает следующие показатели: % обученности учащихся (% имеющих итоговые отметки по всем предметам не ниже «3»), % качества знаний (количество учащихся, имеющих отметки «4» и «5»), % выпускников, получивших аттестат о соответствующем уровне образования и общий результат – итоги рейтинговой оценки деятельности МБОУ Плавенской СОШ по итогам учебного года.

Рейтинговая оценка проводится муниципальным органом управления образованием – отделом образования администрации Климовского района по трём блокам: блок 1) «Организационно-методическая работа» (образование и аттестация педагогов, курсовая переподготовка, методические и массовые мероприятия, профессиональные конкурсы), блок 2) «Результативность конкурсов, олимпиад, спортивных мероприятий», блок 3) «Итоговые индикаторы качества и условий образовательного процесса» (образовательные результаты учебного года, результаты государственной итоговой аттестации, поступление выпускников в вузы и ссузы, результаты оздоровления обучающихся и работа на пришкольном учебно-опытном и производственном участках, благоустройство школьной территории, платные услуги, привлечение спонсорских средств и т.д

Анализ показателей рейтинговой оценки деятельности МБОУ Плавенской СОШ за 3 последних учебных года свидетельствует о положительной динамике в целом: общее количество баллов постоянно увеличивается.

Таким образом, аналитическая часть самообследования МБОУ Плавенской СОШ позволяет сделать вывод о том, что в учреждении созданы все условия для предоставления в полном объёме гражданам Плавенского сельского

поселения образовательных услуг в соответствии с его основной целью деятельности, а также имеются необходимые ресурсы для удовлетворения дополнительных образовательных запросов детей и взрослых.